



รายงานสถานการณ์ภัยแล้งและภัยพิบัติ ณ วันที่ 18 มิถุนายน 2558 และผลการปฏิบัติการฝนหลวงประจำวัน ที่ 17 มิถุนายน 2558

กลุ่มวิชาการปฏิบัติการฝนหลวง กองปฏิบัติการฝนหลวงกรมฝนหลวงและการบินเกษตร
royalrainmaking_academic@hotmail.com

สถานการณ์ภัยแล้งและภัยพิบัติ

๑ การคาดหมายพื้นที่ประสบภัยแล้ง

จังหวัดที่ได้รับผลกระทบภัยแล้งตามรายงานของกรมควบคุมและบรรเทาสาธารณภัย (ปภ.) ตั้งแต่วันที่ 20 ตุลาคม 2557 - ปัจจุบัน มีการประกาศเขตการให้ความช่วยเหลือผู้ประสบภัยพิบัติกรณีฉุกเฉิน (ภัยแล้ง) 39 จังหวัด 262 อำเภอ 1,440 ตำบล 37,945 หมู่บ้าน ขณะนี้คลี่คลายแล้ว 16 จังหวัด ได้แก่ จ.ชลบุรี สุพรรณบุรี สตูล มหาสารคาม กาฬสินธุ์ พังงา จันทบุรี เพชรบุรี กระบี่ สุโขทัย แม่ฮ่องสอน ลำปาง แพร่ กำแพงเพชร บุรีรัมย์ และหนองบัวลำภู ปัจจุบันยังคงเหลือพื้นที่ที่มีสถานการณ์ภัยแล้ง 23 จังหวัด 184 อำเภอ 1,050 ตำบล 9,600 หมู่บ้าน (เปรียบเทียบทั่วประเทศ 74,965 หมู่บ้าน คิดเป็น 12.81%)

ภาค	รายชื่อจังหวัด(จำนวนอำเภอ) ที่ประกาศภัยแล้ง	จำนวนจังหวัดที่ประกาศภัยแล้ง (จังหวัด(อำเภอ))
เหนือ	เชียงใหม่(25), พิชณุโลก(2), อุตรดิตถ์(8), ตาก(7), พิจิตร(7), น่าน(6),	8(55)
กลาง	นครสวรรค์(14), สระบุรี(13), ลพบุรี(7), ชัยนาท(6), กาญจนบุรี(3)	5(43)
ตะวันออกเฉียงเหนือ	นครราชสีมา(25), ขอนแก่น(13), ชัยภูมิ(7), สกลนคร(4), อำนาจเจริญ(4), สุรินทร์(1)	7(54)
ตะวันออก	สระแก้ว(9), ตราด(4)	2(13)
ใต้	ราชบุรี(5), ประจวบคีรีขันธ์(4), ตรัง(9), นครศรีธรรมราช(1)	4(19)
ที่มา: กรมป้องกันและบรรเทาสาธารณภัย (ปภ.)	รวม จำนวนจังหวัด(อำเภอ) ที่ประกาศภัยแล้ง	23(184)

๑ พื้นที่ร้องขอฝน(ตั้งแต่วันที่ 1 พฤษภาคม 2558 - ปัจจุบัน)

ภาค	รายชื่อจังหวัด (จำนวนอำเภอ) ที่มีผู้ขอรับบริการ	จำนวนผู้ร้องขอฝน (ราย)
เหนือ	กำแพงเพชร(1), เชียงใหม่(2), ตาก(1), พะเยา(1), พิจิตร(12), พิชณุโลก(9), เพชรบูรณ์(7), แพร่(5), ลำปาง(1), สุโขทัย(9), อุตรดิตถ์(10)	72
กลาง	นครสวรรค์(10), ชัยนาท(2), อุทัยธานี(2), ลพบุรี(7), สระบุรี(4), สุพรรณบุรี(1), ออยุธยา(1)	43
ตะวันออกเฉียงเหนือ	กาฬสินธุ์(1), ขอนแก่น(1), ชัยภูมิ(4), นครราชสีมา(11), บุรีรัมย์(3), มหาสารคาม(1), ยโสธร(2), ร้อยเอ็ด(20), ศรีสะเกษ(1), สุรินทร์(2), อุตรธานี(1)	30
ตะวันออก	จันทบุรี(2), ฉะเชิงเทรา(2), ชลบุรี(2), ตราด(3), ปราจีนบุรี(2), สระแก้ว(4)	26
ใต้	สุราษฎร์ธานี(2), ชุมพร(8), พัทลุง(11), เพชรบุรี(1), พังงา(1), นครศรีธรรมราช(5), ภูเก็ต(1), ประจวบคีรีขันธ์(1), สงขลา(1)	18
รวม	44 จังหวัด 178 อำเภอ	189

๑ สถานการณ์ปริมาณน้ำเก็บกักในอ่างเก็บน้ำที่สำคัญ

ชื่ออ่างเก็บน้ำ	ความจุของอ่างที่ รณก. ¹ (ล้าน ลบ.ม.)	ปริมาณน้ำในอ่างฯ(%) ที่ระดับน้ำเก็บกัก (รณก.)					หมายเหตุ
		13 มิ.ย.	14 มิ.ย.	15 มิ.ย.	16 มิ.ย.	17 มิ.ย.	
ภาคเหนือ							
- ภูมิพล(ตาก)	13,462	31	31	31	31	31	ระดับน้ำต่ำกว่า 40%
- สิริกิติ์(อุตรดิตถ์)	9,510	38	38	38	37	37	ระดับน้ำต่ำกว่า 40%
- แม่จัด(เชียงใหม่)	265	31	31	31	30	30	ระดับน้ำต่ำกว่า 40%
- แม่กวาง(เชียงใหม่)	263	13	13	13	13	13	ระดับน้ำต่ำกว่า 20%
- กิวลม(ลำปาง)	106	44	44	45	45	46	ระดับน้ำต่ำกว่า 40%
- กิวคอง(ลำปาง)	170	28	28	28	28	28	ระดับน้ำต่ำกว่า 30%
- แควน้อย(พิษณุโลก)	939	14	14	14	14	14	ระดับน้ำต่ำกว่า 20%

¹รณก. = ระดับน้ำเก็บกัก / ที่มา: กรมชลประทาน

ชื่ออ่างเก็บน้ำ	ความจุของอ่างที่ รณก. ¹ (ล้าน ลบ.ม.)	ปริมาณน้ำในอ่างฯ(%)ที่ระดับน้ำเก็บกัก (รณก.)					หมายเหตุ
		13 มิ.ย.	14 มิ.ย.	15 มิ.ย.	16 มิ.ย.	17 มิ.ย.	
ภาคตะวันออกเฉียงเหนือ							
- ห้วยหลวง(อุดรธานี)	135	21	21	21	21	21	ระดับน้ำต่ำกว่า 30%
- น้ำอูน(สกลนคร)	520	39	39	39	39	39	ระดับน้ำต่ำกว่า 40%
- น้ำพุง(สกลนคร)	166	22	22	22	22	21	ระดับน้ำต่ำกว่า 30%
- จุฬารักษ์(ชัยภูมิ)	164	41	40	39	37	36	ระดับน้ำต่ำกว่า 40%
- อุบลรัตน์(ขอนแก่น)	2,431	33	33	33	32	32	ระดับน้ำต่ำกว่า 40%
- ลำปาว(กาฬสินธุ์)	1,980	24	24	24	24	24	ระดับน้ำต่ำกว่า 30%
- ลำตะคอง(นครราชสีมา)	314	27	27	26	26	26	ระดับน้ำต่ำกว่า 30%
- ลำพระเพลิง(นครราชสีมา)	110	26	26	26	27	27	ระดับน้ำต่ำกว่า 30%
- มูลบน(นครราชสีมา)	141	39	39	39	39	39	ระดับน้ำต่ำกว่า 40%
- ลำแซะ(นครราชสีมา)	275	36	36	37	37	37	ระดับน้ำต่ำกว่า 40%
- ลำนางรอง(บุรีรัมย์)	121	52	52	52	52	52	ระดับน้ำต่ำกว่า 60%
- ลำปลายมาศ(นครราชสีมา)	98	53	53	53	53	53	ระดับน้ำต่ำกว่า 60%
ภาคกลาง							
- ป่าสักฯ(ลพบุรี)	960	9	9	9	9	9	ระดับน้ำต่ำกว่า 10%
- ทับเสลา(อุทัยธานี)	160	31	31	31	31	31	ระดับน้ำต่ำกว่า 40%
- กระเสียว(สุพรรณบุรี)	240	37	37	37	37	37	ระดับน้ำต่ำกว่า 40%
- ศรีนครินทร์(กาญจนบุรี)	17,745	68	68	68	68	68	-
- วชิราลงกรณ์(กาญจนบุรี)	8,860	41	41	41	41	40	ระดับน้ำต่ำกว่า 50%
ภาคตะวันออก							
- ชุนด่านฯ(นครนายก)	224	8	8	8	8	7	ระดับน้ำต่ำกว่า 10%
- คลองสิียด(ฉะเชิงเทรา)	420	12	11	11	10	10	ระดับน้ำต่ำกว่า 20%
- บางพระ(ชลบุรี)	117	24	24	24	23	23	ระดับน้ำต่ำกว่า 30%
- หนองปลาไหล(ระยอง)	164	46	45	45	45	45	ระดับน้ำต่ำกว่า 50%
- ประแสร์(ระยอง)	248	61	61	62	62	61	-
- พระปรัง(สระแก้ว)	97	27	27	27	27	26	ระดับน้ำต่ำกว่า 30%
- ดอกกราย(ระยอง)	71	36	37	37	37	37	ระดับน้ำต่ำกว่า 40%
- คลองพระพุทธ(จันทบุรี)	70	56	56	56	56	56	ระดับน้ำต่ำกว่า 60%
ภาคใต้							
- แก่งกระจาน(เพชรบุรี)	710	37	37	37	37	36	ระดับน้ำต่ำกว่า 40%
- ปราณบุรี(ประจวบคีรีขันธ์)	347	21	21	21	20	20	ระดับน้ำต่ำกว่า 30%
- รัชชประภา(สุราษฎร์ธานี)	5,639	72	72	72	72	72	-
- บางกลาง(ยะลา)	1,454	78	78	78	78	78	-

การติดตามสภาพอากาศประจำวัน

๑ ข้อมูลความชื้นจากการตรวจอากาศชั้นบน (Sounding)ระยะความสูง 5,000 - 10,000 ฟุต

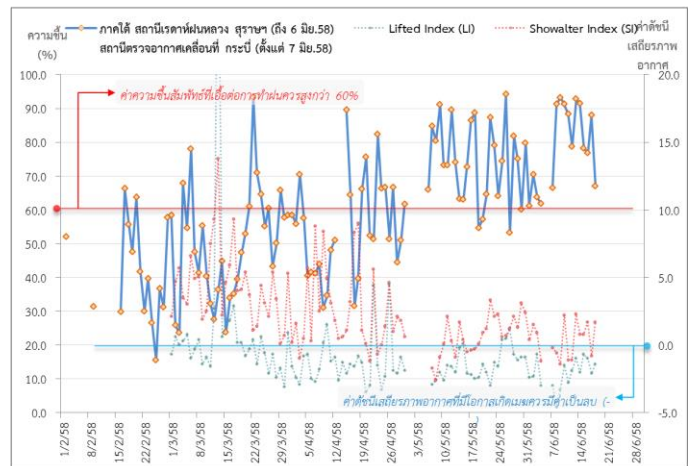
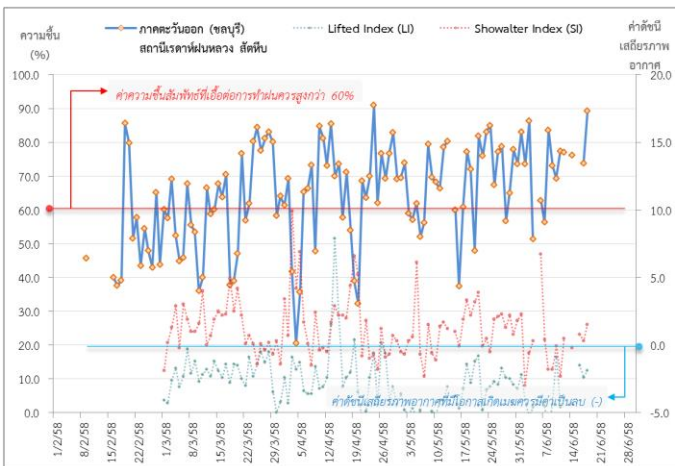
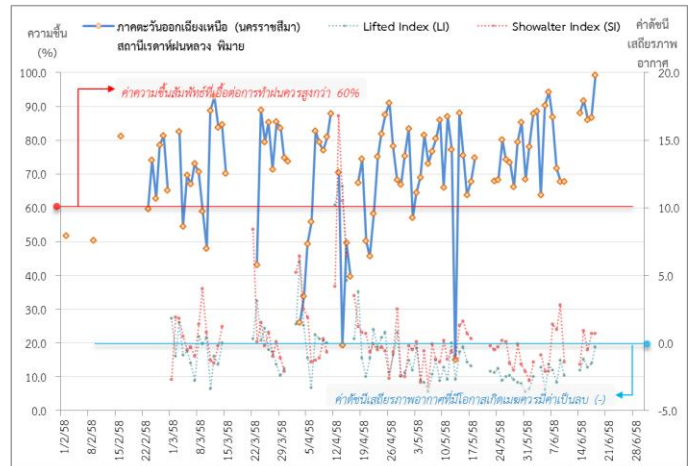
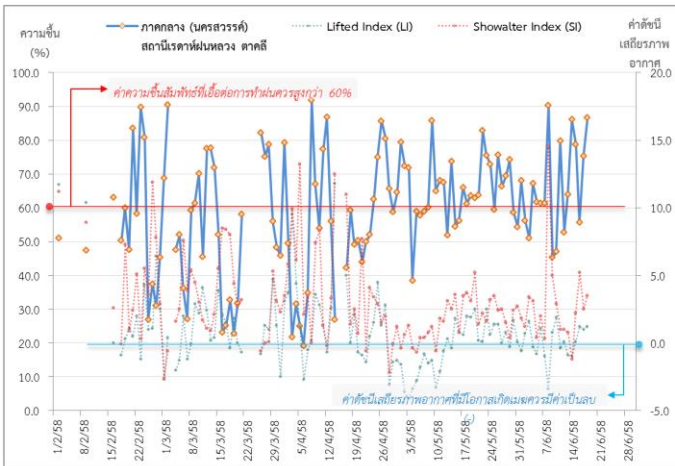
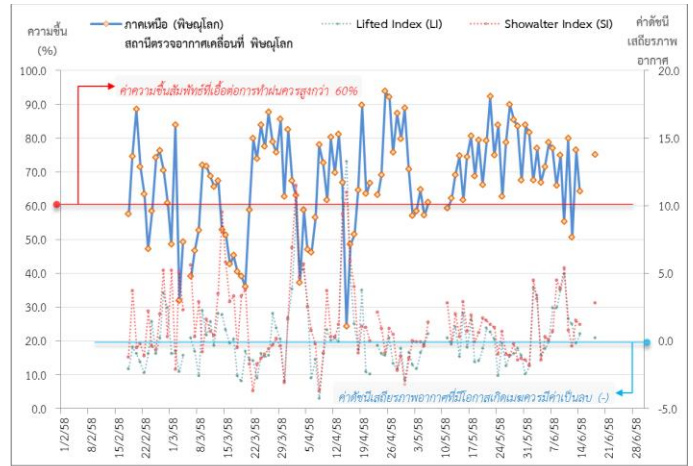
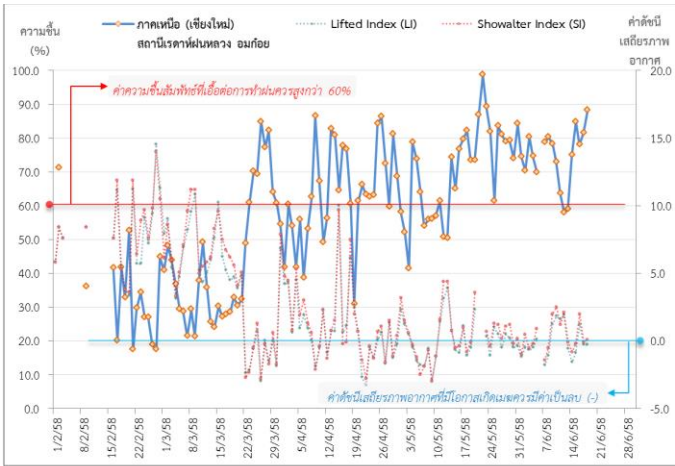
ภาค	สถานีตรวจอากาศ	ความชื้นสัมพัทธ์*(%) ที่ระยะความสูง 5,000-10,000 ฟุต					ดัชนีเสถียรภาพ ชั้นอากาศประจำวัน**	
		14 มิ.ย.	15 มิ.ย.	16 มิ.ย.	17 มิ.ย.	18 มิ.ย.	LI	SI
เหนือ	สถานีเรดาร์ฝนหลวง อมก๋อย	75.0	84.8	78.0	81.5	88.2	-0.3	0.1
	สถานีตรวจอากาศเคลื่อนที่ พิษณุโลก	64.1	-	-	-	74.9	0.2	2.8
กลาง	สถานีเรดาร์ฝนหลวง ตาคลี	86.1	78.8	55.6	75.3	86.7	1.2	3.5
ตะวันออกเฉียงเหนือ	สถานีเรดาร์ฝนหลวง พิมาย	88.1	91.7	86.0	86.7	99.3	-0.3	0.7
ตะวันออก	สถานีเรดาร์ฝนหลวง สัตหีบ	76.1	-	-	73.7	89.3	-1.9	1.5
ใต้	สถานีตรวจอากาศเคลื่อนที่กระบี่***	91.5	78.3	76.8	88.0	67.0	-1.4	1.7
	สถานีตรวจอากาศเคลื่อนที่ หัวหิน	83.8	-	77.5	74.6	88.2	-0.3	0.1

*ความชื้นสัมพัทธ์ที่เอื้อต่อการปฏิบัติการฝนหลวงควรสูงกว่าร้อยละ 60 ขึ้นไป

**ค่าดัชนีเสถียรภาพชั้นอากาศระดับต่ำ (LI: Lifted Index) และ ระดับกลาง(SI: Showalter Index) ที่มีโอกาสเกิดเมฆควมมีค่าเป็นลบ (-)

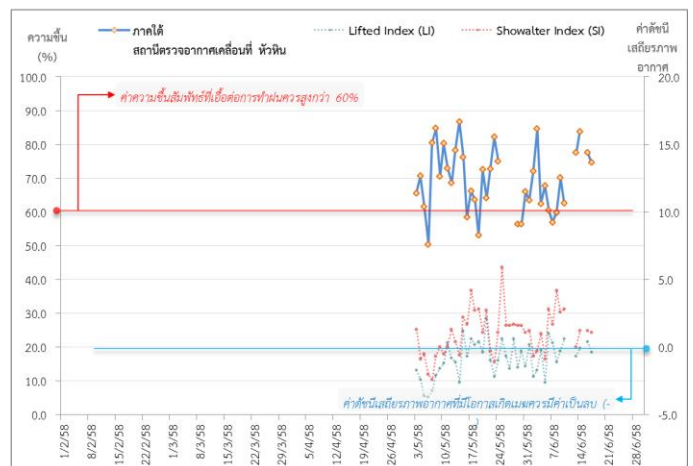
***ข้อมูลตรวจอากาศภาคใต้เปลี่ยนสถานีตรวจจากสถานีเรดาร์ฝนหลวง สุราษฎร์ธานี เป็นสถานีตรวจอากาศเคลื่อนที่ กระบี่ ตั้งแต่วันที่ 7 มิถุนายน 2558

๑ กราฟแนวโน้มความชื้นอากาศชั้นบน (ระยะความสูง 5,000-10,000 ฟุต) ตั้งแต่วันที่ 2 กุมภาพันธ์ - ปัจจุบัน



หมายเหตุ

- ระยะความสูง 5,000-10,000 ฟุต เป็นระดับเพดานบินในการปฏิบัติการฝนหลวง (ระดับฐานเมฆ)
- ความชื้นสัมพัทธ์ที่เอื้อต่อการปฏิบัติการฝนหลวงควรมีค่าสูงกว่าร้อยละ 60 ขึ้นไป
- ดัชนีเสถียรภาพชั้นอากาศที่มีโอกาสเกิดเมฆควมมีค่าเป็นลบ (-)
- LI: Lifted Index คือค่าดัชนีเสถียรภาพชั้นอากาศระดับต่ำ



การปฏิบัติการฝนหลวงประจำวันตามแผนป้องกันภัยพิบัติ 2558

๑ การปฏิบัติการฝนหลวงเพื่อบรรเทาปัญหาภัยแล้ง

ผลปฏิบัติการฝนหลวง ประจำวันที่ 17 มิถุนายน 2558							18 มิ.ย. 58 (10.00 น.)
ภาค - หน่วย ปฏิบัติการ	หน่วย ปฏิบัติการ (หน่วย)	เครื่องบิน ผล./ทอ. (ลำ)	จำนวน เที่ยวบิน (เที่ยว)	จำนวน ชั่วโมงบิน (ชั่วโมง)	ปริมาณ สารฝนหลวง (ตัน/นัด)	จังหวัดที่มีการรายงานฝนตก (จำนวนจังหวัด/อ่างเก็บน้ำเป้าหมาย)	การวางแผน/ พื้นที่เป้าหมายประจำวัน
เหนือ							
	2	5/-	8	15:05	7.2	6/4	
- เชียงใหม่	1	CN(1) Caravan(1)	4	7:25	4.2	ฝนตกเล็กน้อย-ปานกลาง บริเวณ จ.แม่ฮ่องสอน (เมืองแม่ฮ่องสอน ปาย) จ.เชียงใหม่ (พร้าว สะเมิง จอมทอง ดอยเต่า ฮอด อมก๋อย ดอยหล่อ แม่แจ่ม สารภี) จ.ลำปาง (เถิน แม่พริก) และพื้นที่ลุ่มรับน้ำ เขื่อนภูมิพล	พื้นที่เป้าหมายหวังผลประจำวัน พื้นที่การเกษตร จ.แพร่ ลำปาง พะเยา เชียงราย และพื้นที่ลุ่มรับน้ำเขื่อนกิ่วลม เขื่อนกิ่วคอหมา
- พิษณุโลก	1	Casa(2) SKA(1) (Casa-1533 เปลี่ยนเครื่องยนต์ที่ นครสวรรค์ 17-20 มิถุนายน)	4	7:40	3.0/ Agl 14 นัด	มีฝนตกเล็กน้อยบริเวณ จ.พิษณุโลก (วังทอง วัดโบสถ์) จ.พิจิตร (ไพฑูริย์ บางมูลนาก) จ.ลำปาง (เถิน) พื้นที่ลุ่มรับน้ำ เขื่อนภูมิพล เขื่อนสิริกิติ์ เขื่อนแควน้อยบำรุงแดน	พื้นที่เป้าหมายหวังผลประจำวัน พื้นที่การเกษตร จ.พิจิตร เพชรบูรณ์ พิษณุโลก
กลาง							
	2	4/-	8	11:00	7.2	10/4	
- ลพบุรี	1	Casa(2)	4	5:50	4.4	มีฝนตกเล็กน้อย-ปานกลาง เป็นบริเวณกว้าง บริเวณพื้นที่ จ.ลพบุรี (เมืองลพบุรี ท่าหลวง พัฒนานิคม โคกสำโรง ลำสนธิ ท่าวัง หนองม่วง ชัยบาดาล สระโบสถ์ บ้านหมี่ โคกเจริญ) จ.สระบุรี (เมืองสระบุรี มวกเหล็ก พระพุทธบาท วังม่วง เฉลิมพระเกียรติ ตอนพุด บ้านหม้อ หนองโดน แก่งคอย เสาไห้ หนองแค) จ.นครสวรรค์ (ไพศาลี ท่าตะโก เมืองนครสวรรค์ ไพศาลี ท่าตะโก ตากฟ้า ตากลิ หนองบัว ชุมแสง พยุหะคีรี บรรพตพิสัย ลาดยาว) จ.พระนครศรีอยุธยา (พระนครศรีอยุธยา บางปะอิน ผักไห้ บางซ้าย ท่าเรือ ภาชี นครหลวง วังน้อย อุทัย มหาราช บ้านแพรก บางปะหัน) จ.สิงห์บุรี (บางระจัน อินทร์บุรี) จ.อ่างทอง (เมืองอ่างทอง วิเศษชัยชาญ ไชโย ป่าโมก สามโก้ โพธิ์ทอง) จ.ชัยนาท (เมืองชัยนาท สรรคบุรี สรรพยา วัดสิงห์ เนินขาม หันคา หนองมะโมง มโนรมย์) และพื้นที่ลุ่มรับน้ำ เขื่อนป่าสักชลสิทธิ์ อ่างเก็บน้ำห้วยใหญ่	พื้นที่เป้าหมายหวังผลประจำวัน พื้นที่การเกษตร จ.ลพบุรี จ.สระบุรี จ.นครสวรรค์ จ.ชัยนาท จ.อ่างทอง จ.สิงห์บุรี จ.พระนครศรีอยุธยา และพื้นที่ลุ่มรับน้ำเขื่อนป่าสักชลสิทธิ์
- กาญจนบุรี	1	Caravan(2)	4	5:10	2.8	มีฝนตกเล็กน้อย-ปานกลาง บริเวณพื้นที่ จ.กาญจนบุรี (ศรีสวัสดิ์ ด้านมะขามเตี้ย ท่ามะกา เมืองกาญจนบุรี ท่าม่วง ปอพลอย หนองปรือ เลาชวีญ) จ.สุพรรณบุรี (ด่านช้าง หนองหญ้าไซ เดิมบางนางบวช) จ.อุทัยธานี (บ้านไร่ ลานสัก หนองขาหย่าง หนองฉาง ท้าพหัน) จ.ชัยนาท (หนองมะโมง เนินขาม หันคา) และพื้นที่ลุ่มรับน้ำ เขื่อนศรีนครินทร์ อ่างเก็บน้ำกระเสียว	Stand By วิเคราะห์และติดตามสภาพอากาศ
ต.อ.เฉียงเหนือ							
	3	2/4	5	5:15	7.6	4/4	
- ขอนแก่น	1	Casa(2)	ไม่ปฏิบัติการฝนหลวง เนื่องจากเครื่องบินอยู่ระหว่างการตรวจซ่อม Casa-1535 ครบตรวจซ่อม 100 ชม. Casa-1542 replaced Fuel pump LH Engine (รอบินทดสอบหลังการตรวจซ่อม)				Stand By วิเคราะห์และติดตามสภาพอากาศ
- นครราชสีมา	1	BT(1) AU(2) (AU-42077 ครบซ่อม 100 ชม.)	3	3:25	4.6	ฝนตกเล็กน้อย-ปานกลางบริเวณพื้นที่ จ.นครราชสีมา (เสิงสาง ครบุรี หนองบุญมาก ปักธงชัย โชคชัย วังน้ำเขียว ปากช่อง สีคิ้ว สูงเนิน ขามทะเลสอ ด้านขุนทด เทพารักษ์) จ.บุรีรัมย์ (โนนดินแดง ประจักษ์ โนนสุวรรณ หนองกี่)	พื้นที่เป้าหมายหวังผลประจำวัน พื้นที่การเกษตร จ.นครราชสีมา บุรีรัมย์ ชัยภูมิ

ผลปฏิบัติการฝนหลวง ประจำวันที่ 17 มิถุนายน 2558							18 มิ.ย. 58 (10.00 น.)
ภาค - หน่วย ปฏิบัติการฯ	หน่วย ปฏิบัติการฯ (หน่วย)	เครื่องบิน ผล./ทอ. (ลำ)	จำนวน เที่ยวบิน (เที่ยว)	จำนวน ชั่วโมงบิน (ชั่วโมง)	ปริมาณ สารฝนหลวง (ตัน/นัด)	จังหวัดที่มีการรายงานฝนตก (จำนวนจังหวัด/อ่างเก็บน้ำเป้าหมาย)	การวางแผน/ พื้นที่เป้าหมายประจำวัน
						และพื้นที่ลุ่มรับน้ำเขื่อนลำพระเพลิง ลำตะคอง ลำแพระ ลำมูลบน	
- อุบลราชธานี	1	BT(1)	2	1:50	3.0	มีฝนตกเล็กน้อย บริเวณ จ.ศรีสะเกษ(ชุมชน ขุนหาญ กันทรลักษ์ เบญจลักษ์ ศรีรัตนะ น้ำเกลี้ยง โนนคูณ กันทรารมย์) จ.อุบลราชธานี(นาตาล ตาลชุม เขื่องใน)	Stand By วิเคราะห์และ ติดตามสภาพอากาศ
ตะวันออก	2	4/-	6	7:10	4.2	6/4	
- ระยอง	1	Caravan(2)	2	2:00	1.4	มีฝนตกเล็กน้อยถึงปานกลางในบริเวณพื้นที่ จ.ฉะเชิงเทรา(สนามชัยเขต ท่าตะเกียบ) จ.ชลบุรี (หนองใหญ่ บ่อทอง บ้านบึง) จ.ระยอง(บ้านค่าย เมืองระยอง ปลวกแดง วังจันทร์ เขาชะเมา แกลง) และพื้นที่ลุ่มรับน้ำอ่างเก็บน้ำคลองสี่ียด อ่างเก็บน้ำหนองปลาไหล อ่างเก็บน้ำดอกกราย อ่างเก็บน้ำคลองประแสร์	พื้นที่เป้าหมายหวังผลประจำวัน พื้นที่การเกษตร จ.ชลบุรี , ฉะเชิงเทรา
- สระแก้ว	1	Caravan(2)	4	5:10	2.8	มีฝนตกเล็กน้อย-ปานกลางเกือบทั่วไปในบริเวณ พื้นที่ จ.ปราจีนบุรี(กบินทร์บุรี) จ.สระแก้ว (เมืองสระแก้ว วัฒนานคร อรัญประเทศ โคกสูง ตา พระยา เขาฉกรรจ์ วังน้ำเย็น วังสมบูรณ์ คลองหาด) จ.จันทบุรี(แก่งหางแมว)	พื้นที่เป้าหมายหวังผลประจำวัน พื้นที่การเกษตรของ จ. นครนายก จ.ปราจีนบุรี และ ตอนบนของ จ.สระแก้ว
ใต้	2	4/-	8	9:10	5.6	2/2	
- หัวหิน	1	Caravan(2)	8	9:10	5.6	มีฝนตกเล็กน้อย-ปานกลาง บริเวณ จ.เพชรบุรี (แก่งกระจาน หนองหญ้าปล้อง ชะอำ ท่ายาง) จ.ประจวบคีรีขันธ์(หัวหิน สามร้อยยอด กุยบุรี) และพื้นที่ลุ่มรับน้ำเขื่อนแก่งกระจาน เขื่อนปราณบุรี	Stand By วิเคราะห์และ ติดตามสภาพอากาศ
- กระบี่	1	Casa(2)	ไม่ปฏิบัติการฝนหลวง เนื่องจากท้องฟ้าปิดและมีฝนตกเล็กน้อย-ปานกลาง บริเวณสนามบิน และบริเวณโดยรอบ				พื้นที่เป้าหมายหวังผลประจำวัน พื้นที่การเกษตร จ.สุราษฎร์ธานี จ.นครศรีธรรมราช
รวม	11	19/4	35	47:40	31.8/Agl 14 นัด	28/18	

- กลุ่มวิชาการปฏิบัติการฝนหลวง กองปฏิบัติการฝนหลวง กรมฝนหลวงและการบินเกษตร -